

Polski

KINNEBERG



**NINIEJSZA BROSZURA MA
NA CELU DOSTARCZENIE
INFORMACJI O TYM,
CZEGO OCZEKUJEMY
OD OSÓB, KTÓRE
PRACUJĄ DLA
KINNEBERG.**

W KINNEBERG JEDEN CEL JEST PONAD WSZYSTKIMI INNYMI: MIANOWICIE ABY WSZYSCY PRACOWNICY, DOSTAWCY I PARTNERZY MOGLI CODZIENNIE WRACAĆ DO DOMU BEZ OBRAŻEŃ.

Dla nas jest to wybór wartości.
Żadne wyniki finansowe czy
wyzwania projektowe nie mogą
przeważać nad zdrowiem i
życiem człowieka.

– Torleif Kinneberg

Jeśli zadania nie da się wykonać bezpiecznie,
po prostu je zostawiamy. Ten jasny cel
zobowiązuje nas wszystkich jako kierowników,

pracowników, dostawców i partnerów.
Musimy planować i wykonywać naszą pracę
w taki sposób, aby nie szkodzić ludziom,
maszynom i środowisku. Taki cel jest
możliwy do osiągnięcia tylko wtedy, gdy
każdy, zarówno indywidualnie jak i zbiorowo,
bierze codzienną odpowiedzialność za BHP
(HMS) we wszystkich naszych projektach.

Silny nacisk na BHP jest tworzony przez kilka
elementów. Dobry ład i porządek, właściwe
stosowanie środków ochrony osobistej,
dobrze zaplanowane zadania robocze,
przestrzeganie ustalonych procedur
oraz aktywna identyfikacja i zarządzanie
wszystkimi zagrożeniami związanymi
z BHP. Musimy więc być jednoznaczni i
bezkompromisowi we własnym podejściu
do zdrowia, bezpieczeństwa i środowiska
pracy. Jest to wówczas najlepszy sposób,
aby zadbać o siebie i pokazać w działaniu, że
dbasz o innych, tak abyśmy mieli bezpieczne
i komfortowe miejsca pracy dla wszystkich.



SANKCJE

ZA NARUSZENIE ZASAD

1 KRYTYKA NA MIEJSCU

Każda osoba będąca świadkiem naruszenia zasad BHP zgłasza ten fakt osobie zainteresowanej.

2 OSTRZEŻENIE USTNE

Stosowane w przypadku mniej **poważnych wykroczeń** i złamania zasad po raz pierwszy. Ostrzeżenie ustne jest potwierdzane na piśmie w formie listu.

3 OSTRZEŻENIE PISEMNE

Stosowane w przypadku **poważnych wykroczeń** lub złamania zasad po raz drugi, wraz z rozmową z kierownikiem projektu lub kierownikiem ds. BHP.

4 ZWOLNIENIE DYSCYPLINARNE

Stosowane w przypadku kolejnych naruszeń lub w przypadku okoliczności obciążających.



RUH

RAPPORTERING AV
UØNSKEDE HENDELSER

ZGŁASZANIE ZDARZEŃ
NIEPOŻĄDANYCH

Należy zgłaszać **wszystkie wypadki**, zdarzenia potencjalnie wypadkowe, niebezpieczne warunki i niepożądane sprawy zdrowotne.

Wszystkie raporty powinny zostać rozpatrzone, tak abyśmy uczyli się na podstawie tych incydentów i od siebie nawzajem i unikali wypadków, problemów zdrowotnych oraz chorób. Poprzez wspólne spotkania, wywieszki itp. zostanie podana wiadomość zwrotna na zgłoszenia i będzie ona zawierała informacje o tym, jakie bariery zostały wdrożone. Bardzo pozytywne dla naszego bezpieczeństwa jest to, że każdy wnosi swój wkład.

Każdy może złożyć RUH za pośrednictwem Holte w telefonie lub w formie papierowej, raportowanie RUH, i nikt nie będzie z tego powodu doświadczać negatywnych wiadomości zwrotnych lub konsekwencji.



SJA

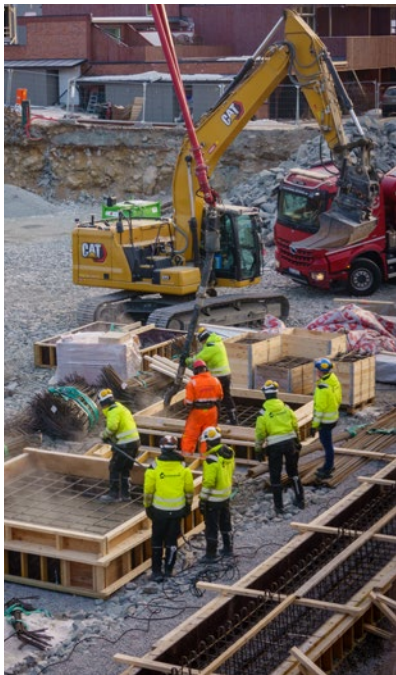
SIKKER
JOBBS
ANALYSE

ANALIZA
BEZPIECZEŃSTWA
PRACY

To nasze najczęściej stosowane narzędzie do zarządzania ryzykiem związanym z BHP. Chcemy wpływać na ryzyko, aby unikać wypadków, problemów zdrowotnych i chorób. Poprzez SJA znajdujemy najbezpieczniejszy i najbardziej odpowiedni sposób wykonania pracy. Każdy, kto będzie wykonywał daną pracę, musi uczestniczyć w SJA, lub przynajmniej otrzymać dokładny przegląd SJA przed jej rozpoczęciem.

Najważniejsze elementy SJA

- Co może pójść źle?
- Dlaczego może to pójść źle? Jak możemy uniknąć sytuacji, w której coś pójdzie źle?
- Zdefiniowanie odpowiedzialności za bariery, które zapobiegają sytuacji, w której coś pójdzie źle.



ŚRODKI OCHRONY OSOBISTEJ

Minimum na wszystkich naszych projektach

1. UBRANIA ROBOCZE
2. OBUWIE OCHRONNE
3. OCHRONA GŁOWY / KASK

PAMIĘTAJ!

Sprzęt ochronny musi być zawsze dopasowywany do wykonywanej pracy.

1 UBRANIA ROBOCZE

Minimalne ubranie to długie spodnie robocze i koszulka. Odzież robocza powinna spełniać wymagania dotyczące widoczności, które wynikają z projektu (klasa 1, 2 lub 3), a odzież zapewniająca widoczność powinna zakrywać minimum górną część ciała.

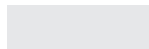
2 OBUWIE OCHRONNE

Buty powinny być dostosowane do zakresu ich stosowania.

3 OCHRONA GŁOWY / KASK

Kask powinien być wyposażony w ochronę słuchu, pasek pod brodą, czołówkę i imię osoby. Kask nie może być starszy niż 4 lata. Operatorzy maszyn muszą mieć ze sobą kask w maszynie, a kask należy założyć przed opuszczeniem maszyny. Rysunki na kaskach nie są mile widziane.

KODY KOLORÓW NA KASKACH



Pracownik
wykwalifikowany



Kierownictwo



Przedstawiciel ds.
bezpieczeństwa



Osoby
odwiedzające

4 INNY SPRZĘT OCHRONNY

Mamy dostęp do wielu rodzajów sprzętu ochronnego. Jeśli Ty lub Twoi współpracownicy rozważacie taką potrzebę, **skontaktuj się ze swoim bezpośrednim przełożonym**, lub napisz na personal@kinneberg.no

Bardzo ważne jest, aby sprzęt był traktowany z należytą starannością i zwracany po użyciu.

PRZEDSTAWICIEL DS. BEZPIECZEŃSTWA

W firmie mamy kilku wyznaczonych przedstawicieli ds. bezpieczeństwa.

Pełnią oni tę rolę w firmie oprócz swoich codziennych zadań zawodowych.

Przedstawiciel ds. bezpieczeństwa stoi na straży interesów pracowników w sprawach dotyczących środowiska pracy. Jako przedstawiciel ds. bezpieczeństwa musisz zadbać o organizację i utrzymanie działalności oraz o to, by praca była wykonywana w sposób uwzględniający bezpieczeństwo, zdrowie i dobro pracowników.

KONTROLE BEZPIECZEŃSTWA

Na naszych projektach przeprowadzamy kontrole bezpieczeństwa, które mają na celu zwrócenie uwagi na zagrożenia w projektach.



KARTA BHP/HMS

MASZ SWOJĄ OSOBISTĄ KARTĘ HMS

Należy ją mieć zawsze przy sobie podczas pracy. Powinieneś zawsze upewnić się, że jesteś wpisany lub wypisany, abyśmy mogli rozliczyć się z tego, kto w danym momencie jest na projekcie.



NOWY NA PROJEKCIE

Po przybyciu na nowy plac budowy skontaktuj się z kierownictwem budowy w celu rejestracji.

Otrzymasz wówczas informacje o wszelkich szczególnych zasadach, obowiązujących przepisach BHP, godzinach pracy, osobach kontaktowych itp.

UPEWNIJ SIĘ, ŻE MASZ INFORMACJE O PROJEKCIE:

- Gdzie znajdę sprzęt gaśniczy?
- Gdzie znajdę pierwszą pomoc?
- Gdzie znajdę dane kontaktowe do natychmiastowej pomocy?
- Gdzie znajdę karty charakterystyki?
- Gdzie znajduje się miejsce zbiórki w razie wypadku?
- Czy są jakieś szczególne wyzwania związane z BHP na tym projekcie?

PORZĄDEK I CZYSTOŚĆ

ODPOWIEDNI PORZĄDEK I CZYSTOŚĆ POMAGA:

- Zapobiegać wypadkom i urazom
- Zapobiegać pożarom
- Zapewnić dobrą higienę
- Zapewnić przyjemne, bezpieczne i wydajne miejsce pracy

1 OŚWIETLENIE

Odpowiednie oświetlenie jest niezbędne do uniknięcia wypadków. Wszystkie korytarze wewnętrzne i zaciemnione pomieszczenia powinny być oświetlone taśmami oświetleniowymi.

Wszystkie połączenia oświetleniowe powinny być zabezpieczone przed wodą. Sprzęt oświetleniowy powinien być ustawiony tak, aby uniknąć oślepienia.

Należy regularnie sprawdzać, konserwować i czyścić lampy.

2 DRABINY

Wszystkie drabiny muszą być bezpiecznie zamocowane na dole i/lub na górze.

INSTRUKCJE DOTYCZĄCE UŻYTKOWANIA RUSZTOWANIA

3 RUSZTOWANIA

Przed użyciem wszystkie rusztowania z platformą roboczą powyżej 2 m powinny być sprawdzone przez wykwalifikowany personel i wyposażone w znaki homologacyjne we wszystkich punktach dostępu.

Po przebudowie, burzy lub innych warunkach, które mogły osłabić stabilność lub wytrzymałość rusztowania, należy je zawsze ponownie sprawdzić i zatwierdzić.

Podczas demontażu i przebudowy należy zamocować znaki ostrzegawcze.

Przed użyciem należy upewnić się:

- Czy rusztowanie zostało sprawdzone i dopuszczone do użytku (oznaczenie).
- Aby rusztowanie zostało odebrane a protokół kontroli rusztowania podpisany.
- Czy rusztowanie posiada klasę obciążenia odpowiednią do wykonywanych prac.

Podczas użytkowania należy dopilnować żeby:

- Poręcze dla stóp, kolan i dłoni nie zostały usunięte.
- Zaciski, deski podłogowe itp. nie zostały usunięte, tak aby nie tworzyć dziur w podłodze rusztowania.
- Mocowania ścienne nie zostały usunięte.
- Odpady, materiały i sprzęt nie były składowane na rusztowaniu.



PYŁ

JEŚLI NIE JEST MOŻLIWE
ZMNIEJSZENIE STĘŻENIA
PYŁU W POWIETRZU
DO AKCEPTOWALNEGO
POZIOMU, NALEŻY
KORZYSTAĆ ZE SPRZĘTU
OCHRONNEGO.

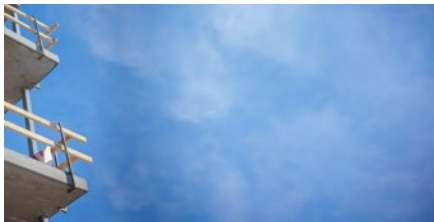
Pył może wpływać na błony śluzowe dróg oddechowych, powodując ostre objawy, takie jak zapalenie oskrzeli i płuc. W dłuższej perspektywie czasowej długotrwałe wdychanie pyłu może prowadzić do przewlekłych chorób płuc.

W przypadku wysokiego stężenia pyłu w powietrzu należy podjąć środki w celu uniknięcia lub zminimalizowania problemów związanych z pyłem. Środki te mogą obejmować regularne nawadnianie lub stosowanie innych środków wiążących pył.

Niedopuszczalne jest zamiatanie wewnątrz pomieszczeń miotłą, najlepiej wykorzystać odkurzacza. Do większego czyszczenia dopuszcza się użycie szczotki na kiju.

Należy stosować urządzenia z wbudowanym odciąganiem pyłu.

Wartości graniczne dla ilości pyłu w powietrzu różnią się w zależności od rodzaju pyłu.



BARIERY FIZYCZNE

Bariery to środki bezpieczeństwa zaprojektowane w celu zminimalizowania ryzyka wypadków lub obrażeń.

Przykładem mogą być poręcze, noże dzielące, osłony nad tarczami tnącymi itp. Takich barier nie należy usuwać ani łamać, są one tam dla Ciebie i Twojego kolegi.

Jeśli widzisz przykłady, gdzie takie bariery są uszkodzone lub zepsute, należy je natychmiast naprawić. Jest to bardzo istotne dla zapobiegania wypadkom.



DOBRY PRZYKŁAD

Pręty zbrojeniowe wystające bez zabezpieczenia stanowią duże zagrożenie i mogą powodować poważne urazy. Ryzyko należy zminimalizować poprzez zastosowanie zabezpieczeń.

Nigdy nie przechodź obok tego obojętnie, pomyśl o sobie samym lub kolejnej osobie.

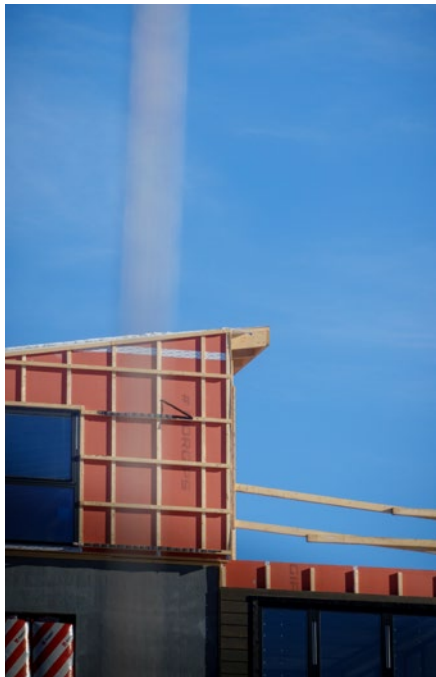


ŚRODOWISKO ZEWNĘTRZNE

Podczas pracy musimy brać pod uwagę nasze otoczenie.

Należy minimalizować wszelkie oddziaływania na środowisko zewnętrzne i unikać wszelkich niepotrzebnych szkód, jakie można w nim wyrządzić.

Każda osoba ma obowiązek uczestniczenia w pracach na rzecz środowiska.





GOSPODARKA ODPADAMI

Dobra gospodarka odpadami oznacza planowanie w celu zminimalizowania ilości odpadów oraz sortowanie odpadów, które powstają.

**ODPADÓW NIEBEZPIECZNYCH
NIE NALEŻY MIESZAĆ Z INNYMI
ODPADAMI, LECZ WYRZUCAĆ DO
SPECJALNYCH POJEMNIKÓW.**

Wszystkie odpady muszą być posortowane i umieszczone w oznakowanych pojemnikach. Celem segregacji jest ułatwienie recyklingu. Segregacja śmieci jest ważna ze względów środowiskowych, ale także dlatego, że jest korzystna ekonomicznie oraz ponieważ w ten sposób mamy czyste, bezpieczniejsze i bardziej wydajne miejsca pracy.



ZUŻYCIE ENERGII I EMISJE GAZÓW

Zużycie energii ma negatywny wpływ na klimat poprzez emisję gazów cieplarnianych.

Ważne jest, aby priorytetowo traktować rozwiązania ograniczające i minimalizujące zużycie energii, przede wszystkim zużycie paliw i energii elektrycznej, oraz ilości odpadów. Przykładowe rozwiązania:

- Pojemniki izolowane
- Energooszczędne oświetlenie
- Logistyka / technika prowadzenia pojazdów
- Unikanie pracy na biegu jałowym
- Unowocześniony / nowy park maszynowy
- Energooszczędne budynki/baraki
- Energooszczędne ogrzewanie placu budowy

PRZYDATNE INFORMACJE

DLA PRACOWNIKA KINNEBERG



Zaczynając pracę w Kinneberg otrzymasz do dyspozycji odpowiedni sprzęt.

Zapytania dotyczące wyposażenia osobistego, odzieży, urlopu lub wynagrodzenia należy kierować na adres personal@kinneberg.no

Inne zapytania należy kierować do Twojego bezpośredniego przełożonego na projekcie.

Każdy musi codziennie wpisywać godziny pracy. Godziny są blokowane w każdą sobotę ze względu na fakturowanie. W polu komentarza należy napisać nad czym się pracowało.

Samochody, ubrania robocze i narzędzia są własnością firmy Kinneberg i nie należy ich używać do celów prywatnych. Każdy jest odpowiedzialny za utrzymanie porządku i czystości, tak aby firma sprawiała wrażenie schludnej i poważnej.

O zaliczkę na poczet wynagrodzenia można ubiegać się raz w roku.

My jako firma i kolega mamy absolutnie zerową tolerancję dla następujących sytuacji:

- 1 OKRADANIE FIRMY LUB WSPÓŁPRACOWNIKÓW**
- 2 UŻYWANIE ŚRODKÓW ODURZAJĄCYCH W PRACY**
- 3 MOBBING LUB NĘKANIE**
- 4 POWAŻNE NARUSZENIA NASZEJ POLITYKI BEZPIECZEŃSTWA**

Jeśli naruszysz któryś z tych punktów, możesz ryzykować zwolnieniem dyscyplinarnym z dnia na dzień.

Jako członek Kinneberg, jesteś częścią utalentowanego zespołu.

Jesteśmy bardzo szanowani w branży, mamy dużą siłę wykonawczą i dobrą podaż pracy.

Nasza konkurencyjność polega na dobrej pracy, którą wszyscy wykonują każdego dnia, tak abyśmy mogli się rozwijać i stać się absolutnie preferowanym pracodawcą lub dostawcą.

Chcemy rozwijać ludzi, którzy pracują z nami w zespole. Chcemy, aby każdy dobrze się czuł w pracy i codziennie wracał do domu.

Jeśli masz znajomego, który pasuje do tego zwycięskiego zespołu, to może się on z nim skontaktować pod adresem: personal@kinneberg.no

PRZYGOTOWANIE / PIERWSZA POMOC

W PRZYPADKU WYPADKU Z OBRAŻENIAMI CIAŁA

1. Zabezpiecz miejsce zdarzenia, ogranicz konsekwencje. Zadbaj również o własne bezpieczeństwo.
2. Wezwij pomoc: Zadzwoń na numer **113** po karetkę pogotowia.
3. Rozpocznij udzielanie pierwszej pomocy.
4. Poinformuj kierownictwo.
5. Odgrodź miejsce zdarzenia, nie dopuszczaj do niego ludzi.
6. Skieruj osoby nie biorące czynnego udziału na miejscu zdarzenia na ustalone miejsce zbiórki.

W PRZYPADKU POŻARU LUB EKSPLOZJI

1. Wezwij pomoc: Zadzwoń pod numer **110** po straż pożarną.
2. Rozpocznij gaszenie, jeśli to możliwe.
 - a) W przypadku pożaru przy źródłach zasilania **nie używać** wody ani proszku do czasu wyłączenia zasilania.
 - b) W przypadku zagrożenia wybuchem natychmiast ewakuować teren.
3. Oceń ryzyko rozprzestrzenienia się pożaru. Spróbuj go ograniczyć.
4. Ewakuuj teren, jeśli to konieczne.
5. Poinformuj kierownictwo.

Nasze place budowy są otwarte
dla dostaw w dni powszednie
w godzinach **07:00-16:00**.



INSTRUKCJE DOTYCZĄCE DOSTAWY I ODBIORU TOWARÓW

– z myślą o bezpieczeństwie
Twoim i innych osób

JAKO KIEROWCA JESTEŚ ODPOWIEDZIALNY ZA WŁAŚCIWY I BEZPIECZNY TRANSPORT, ZAŁADUNEK I ROZŁADUNEK TOWARÓW.

Zastrzegamy sobie prawo do odmówienia Ci dostępu do projektu lub wydalenia Cię z niego, jeśli nie będziesz przestrzegać tych instrukcji bezpieczeństwa. Jeśli warunki to uzasadniają, dostawy mogą być również odsyłane z powrotem bez rozładunku w celu przetadunku bez ponoszenia kosztów przez Kinneberg.

Aby móc dostarczać do nas towary, obowiązują Cię następujące wymagania:

- Skontaktuj się z projektem telefonicznie/SMS przed wjazdem. Jeśli nie uzyskasz odpowiedzi telefonicznie, wyślij SMS-a.
- Podczas pobytu na budowie musisz mieć na sobie odzież roboczą o wysokiej widoczności, kask, okulary, rękawice i obuwie ochronne.
- Podczas cofania musisz mieć pomocnika, jeśli cofanie nie może być wykonane bezpiecznie.

- Jeśli Twój pojazd ma masę powyżej 3,5 tony, musi być wyposażony w światła i sygnał cofania, który uruchamia się automatycznie podczas cofania.
- Zabezpiecz strefę zagrożenia wokół pojazdu, strefę podnoszenia i miejsce rozładunku.
- Jeśli miejsce rozładunku jest nierówne, dostosuj położenie pojazdu tak, aby ładunek był stabilny.
- Upewnij się, że ładunek nie jest zaśnieżony, oblodzony lub nie przymarzł. Przed rozładunkiem usuń śnieg i lód z ładunku oraz skrzyni ładunkowej.
- Sprawdź ładunek, aby upewnić się, że się nie przesunął i można go bezpiecznie rozładować.
- Tylko Ty, jako kierowca, powinieneś rozpinac pasy zabezpieczające ładunek.
- Ładunek musi być zaczepiony i obsługiwany stabilnie podczas rozładunku. Hakowy musi posiadać udokumentowane szkolenie bezpieczeństwa.
- Zapewnij stabilność ładunku także po odczepieniu.
- Jeżeli potrzebujesz pomocy, wypożyczyć dźwig do rozładunku itp. należy to uzgodnić z kierownikiem budowy nie później niż 24 godziny przed przyjazdem.

1. SZUKAJ OZNAK ŻYCIA

Sprawdź przytomność:
Delikatnie potrząśnij
ramionami.
Zawołaj głośno.



Udroźnij drogi
oddechowe.
Sprawdź, czy oddech
jest prawidłowy.
W razie wątpliwości
zadzwoń pod **113**.



Pozycja boczna ustalona:

Tylko w przypadku normalnego
oddechu przez pełną minutę.

2. UZYSKAJ POMOC ZADZWOŃ POD 113

Uzyskaj pomoc od innych, aby zdobyć defibrylator.

Użyj funkcji głośnomówiącej. Postępuj zgodnie
z poradami udzielanymi przez numer 113.

3. ZACZNIJ RESUSCYTACJĘ 30:2

Uciskaj klatkę piersiową około 5 cm w dół
z prędkością 100 ucisków na minutę.
Wdmuchuj powietrze do momentu,
aż klatka piersiowa się podniesie.

Wykonuj uciski klatki piersiowej
bez przerwy, jeśli nie możesz
połączyć ich z wdechami.

Kontynuuj, aż ktoś będzie mógł Cię zastąpić.

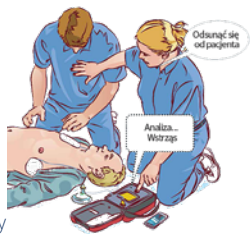


4. WŁĄCZ DEFIBRYLATOR I ZAŁÓŻ ELEKTRODY.

Postępuj zgodnie z zaleceniami defibrylatora.

Kontynuuj resuscytację,
jednocześnie włączając
defibrylator i zakładając
elektrody.

Jedna elektroda poniżej
prawego obojczyka
pacjenta. Jedna
elektroda na szerokość
dłoni poniżej lewej pachy
pacjenta.





32 07 54 50

post@kinneberg.no

Pogotowie ratunkowe	113
Policja	112
Straż pożarna	110
Izba przyjęć	116 117

Inspekcja Pracy (Arbeidstilsynet)

73 19 97 00

Dyrekcja Ochrony Ludności (DSB)

33 41 25 00

Informacja toksykologiczna

22 59 13 00