

Norsk

KINNEBERG



DETTE HEFTET ER MENT
SOM INFORMASJON
OM HVA VI FORVENTER
AV DE SOM ER I VIRKE
FOR KINNEBERG.

**I KINNEBERG HENGER
ETT MÅL HØYERE ENN
ALT ANNET, NEMLIG AT
SAMTLIGE ANSATTE,
LEVERANDØRER OG
PARTNERE SKAL KUNNE
GÅ HJEM HVER DAG
HELT UTEN SKADER.**

For oss er dette et verdivalg.

Ingen økonomiske resultater eller
prosjektutfordringer kan veie opp
for en persons helse og liv.

Kan ikke oppgaven løses på en sikker måte så
skal vi ganske enkelt la det være. Dette tydelige
målet forplikter oss alle som ledere, ansatte,
leverandører og partnere. Vi må planlegge og
utføre vårt arbeid slik at det verken oppstår
skader på mennesker, maskiner eller miljø.
Et slikt mål er kun oppnåelig hvis alle både
individuellt og kollektivt tar et daglig ansvar for
HMS-arbeidet i alle våre prosjekter.

Et sterkt HMS-fokus skapes gjennom flere
elementer. God orden og ryddighet, riktig
bruk av personlig verneutstyr, godt planlagte
arbeidsoppgaver, etterlevelse av etablerte
rutiner og aktiv identifisering og håndtering
av alle HMS-risikoer. Vi må derfor være
tydelige og kompromissløse i vår egen
holdning til helse, miljø og sikkerhet. Da
tar du best vare på deg selv og du viser i
handling at du bryr deg om andre slik at vi
får sikre og trivelige arbeidsplasser for alle.



SANKSJONER

VED BRUDD PÅ REGLENE



PÅTALE PÅ STEDET

Enhver som er vitne til at HMS-reglene brytes, skal påtale dette overfor vedkommende.



MUNTLIG ADVARSEL

Benyttes ved mindre alvorlige overtredelser og ved første gangs brudd. Muntlig advarsel bekreftes skriftlig med brev.



SKRIFTLIG ADVARSEL

Benyttes for **alvorlige overtredelser** eller ved andre gangs brudd, sammen med samtale med prosjekt-/anleggsleder eller HMS-leder.



AVSKJED

Benyttes ved ytterligere brudd eller ved skjerpene omstendighet.



RUH

RAPPORTERING AV UØNSKEDE HENDELSER

Alle ulykker, nestenulykker, farlige forhold og uønskede helsesaker skal rapporteres.

Alle rapporter skal behandles, slik at vi lærer av hendelser, lærer av hverandre og slik at vi unngår ulykker, helseplager og sykdom. Det skal gis tilbakemelding på rapportene om hvilke barrierer som er iverksatt, via allmøter, oppslag etc. Det er svært positivt for Vår trygghet at alle bidrar med.

Alle kan levere RUH via Holte på din telefon, eller som papirform, RUH-rapportering og ingen skal oppleve negative tilbakemeldinger eller konsekvenser.



SJA

SIKKER
JOBB
ANALYSE

Er vårt mest brukte verktøy for styring av HMS-risiko. Vi ønsker å påvirke risiko slik at vi unngår ulykker, helseplager og sykdom. Gjennom SJA finner vi den sikreste og mest hensiktsmessige måten å gjennomføre jobben på. Alle som skal gjennomføre jobben skal delta på SJA, eller som minimum få en grundig gjennomgang av SJA før oppstart.

De viktigste elementene i en SJA

- Hva kan gå galt?
- Hvorfor kan det gå galt?
Hvordan kan vi unngå at det går galt?
- Definere ansvar for barrierer som hindrer at det går galt.



PERSONLIG VERNEUTSTYR

Ett minimum på alle våre prosjekter

1. ARBEIDSTØY
2. VERNESKO
3. HODEVERN / HJELM

HUSK!

Verneutstyr må alltid vurderes opp mot hvilket arbeid som skal utføres.

1 ARBEIDSTØY

Minimumsbekledning er lang arbeidsbukse og T-trøye. Arbeidstøyet skal tilfredsstillere prosjektets krav til synlighet (klasse 1, 2 eller 3) og synlighetstøy skal dekke overkroppen som minimum.

2 VERNESKO

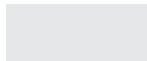
Skoene skal være tilpasset riktig bruksområde.

3 HODEVERN / HJELM

Hjelmen skal være utstyrt med hørselvern, hakestropp, hodelykt og personnavn. Hjelmen skal ikke være eldre enn 4 år. Maskinførere skal ha hjelm med seg i maskinen og hjelmen skal på før man går ut av maskinen.

Det er ikke ønskelig med tegninger og tusjmerker på hjelmer.

FARGEKODER PÅ HJELMENE



Fagarbeider



Ledelse



Verneombud



Besøkende

4 ANNET VERNEUTSTYR

Vi har tilgang på en rekke verneutstyr. Om du eller dine kollegaer vurderer behovet, **kontakt din nærmeste leder**, eller på personal@kinneberg.no

Det er svært viktig at utstyret behandles med omhu, og leveres etter endt bruk.

VERNEOMBUD

Vi har flere utnevnte verneombud i bedriften.

De har i tillegg til sine daglige arbeidsoppgaver denne rollen i bedriften.

Verneombudet skal ivareta arbeidstakernes interesser i saker som angår arbeidsmiljøet. Som verneombud skal du se til at virksomheten er innrettet og vedlikeholdt, og at arbeidet blir utført på en slik måte at hensynet til arbeidstakernes sikkerhet, helse og velferd er ivarettatt.

VERNERUNDER

Vi utfører vernerunder på våre prosjekter, disse vernerundene gjøres for å synliggjøre farer i prosjektene.



HMS KORT

**DU HAR DITT
PERSONLIGE
HMS KORT.**

Dette skal du alltid bære på deg når du er på jobb. Du skal alltid sørge for at du er inn- eller utregistrert, slik at vi kan redegjøre for hvem som er på prosjektet til en vær tid.



NY PÅ PROSJEKTET

Ved ankomst til ny byggeplass ta kontakt med byggeplassledelsen, for innregistrering.

Da vil du få informasjon om eventuelt særskilte regler, gjeldene HMS, arbeidstider, kontaktpersoner ol.

SØRG FOR AT DU FINNER INFORMASJON OM PROSJEKTET:

- Hvor finner jeg slukkeutstyr for brann?
- Hvor finnes førstehjelp?
- Hvor finnes kontaktinformasjon til øyeblikkelig hjelp?
- Hvor finnes stoffkartotek?
- Hvor er møteplass ved ulykke?
- Finnes det særskilte utfordringer vedrørende HMS på dette prosjektet.

ORDEN OG RENHOLD

GOD ORDEN OG GODT RENHOLD BIDRAR TIL Å:

- Forhindre ulykker og skader
- Forhindre brann
- Gir god hygiene
- Gi en trivelig, sikker og effektiv arbeidsplass

1 BELYSNING

Tilstrekkelig belysning er viktig for å unngå ulykker. Alle innvendige gangsoner og mørklagte rom skal være belyst med rekkelys.

Alle lysforbindelser bør være vannbeskyttet. Belysningsutstyr skal plasseres slik at blending unngås.

Kontroller, vedlikehold og rengjør lamper regelmessig.

2 STIGER

Alle stiger skal være forsvarlig festet i bunn og eller topp.

3

STILAS

Før bruk skal alle stillaser med arbeidsplattform over 2 m kontrolleres av kvalifisert personell og utstyres med godkjenningsskilt ved alle atkomster.

Etter ombygging, uvær eller andre forhold som kan ha svekket stillasets stabilitet eller styrke skal stillaset alltid kontrolleres og godkjennes på nytt.

Fareskilt må være opphengt ved demontering og ved ombygging.

INSTRUKS FOR BRUK AV STILLAS

Før stillaset tas i bruk skal brukeren forsikre:

- At stillaset er kontrollert og godkjent for bruk (skilt).
- Stillaset skal være mottatt og rapport om kontroll av stillas skal være underskrevet.
- At stillaset har en belastningsklasse som er egnet for det arbeid som skal utføres.

Under bruk av stillas skal brukeren påse:

- At fot-, kne-, og håndlister ikke fjernes
- At labanklemmer, gulvplank e.l. ikke fjernes, slik at det ikke oppstår hull i stillasgulvet
- At veggfester ikke fjernes
- At det ikke lagres avfall, materialer og utstyr på stillaset



STØV

HVIS DET IKKE ER
MULIG Å REDUSERE
KONSENTRASJONEN
AV STØV I LUFTA TIL
AKSEPTABELT NIVÅ, MÅ
VERNEUTSTYR BENYTTES.

Støv kan påvirke slimhinner i luftveiene og gi akutte plager som bronkitt og lungebetennelse. På sikt kan vedvarende innånding av støv føre til kroniske lungesykdommer.

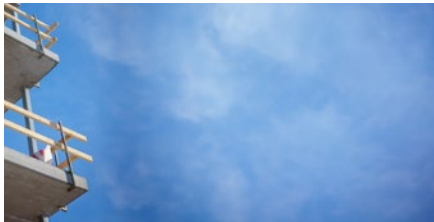
Ved høy konsentrasjon av støv i luften skal det treffes tiltak for å unngå eller redusere støvplager. Aktuelle tiltak kan være regelmessig vanning eller bruk av andre støvbindende midler.

Innendørs feiing med kost skal ikke forekomme, her skal det fortrinnsvis benyttes støvsuger.

Bruk av svaber aksepteres for grovrengjøring.

Bruk utstyr som har innebygd støvavsug.

Grenseverdier for støvmengde i luft varierer med type støv.



FYSISKE BARRIERER

Barrierer er tiltak som er til for å minimere risikoen for ulykker eller skader.

Eksempel på dette er rekkverk, spaltekniv, beskyttelse over kappskive, eller lignende, Slike barrierer skal ikke fjernes, eller brytes, de er der for deg og din kollega.

Ser du eksempel på at slike barrierer har mangler eller er brutt skal de straks utbedres. Dette er svært viktig for å forhindre ulykker.



ET GODT EKSEMPEL

Armeringsjern som stikker opp uten beskyttelse utgjør en stor risiko, og kan forårsake stygge skader. Risikoen skal reduseres ved å benytte beskyttelse.

Gå aldri forbi dette, tenk på deg selv eller nestemann.

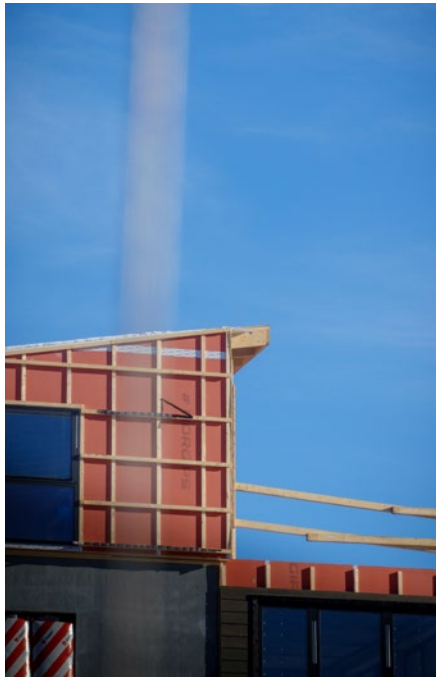


YTRE MILJØ

Vi skal ta hensyn til omgivelsene våre når vi er på jobb.

All belastning på ytre miljø skal minimeres og alle unødige skader på ytre miljø skal unngås.

Hver enkelt har ansvar for å medvirke i miljøarbeidet.





AVFALLS- HÅNDTERING

God avfallshåndtering er å planlegge slik at minst mulig avfall oppstår og å gjennomføre god kildesortering av det avfallet som oppstår.

**FARLIG AVFALL SKAL IKKE
BLANDES MED ANNET AVFALL,
MEN KASTES I SPESIELLE
BEHOLDERE.**

Alt avfall skal kildesorteres og plasseres i merkede containere. Hensikten med kildesortering er å legge til rette for gjenvinning. Kildesortering er viktig av hensyn til miljøet, men også fordi det er økonomisk gunstig og fordi vi får ryddige, sikrere og mer effektive arbeidsplasser.



ENERGIBRUK OG KLIMA- UTSLIPP

Energibruk påvirker klimaet negativt gjennom utslipp av klimagasser.

Det er viktig å prioritere løsninger som begrenser og minimerer energibruken, først og fremst drivstofforbruk, elektrisitetsforbruk og avfallsmengde. Eksempler på løsninger:

- Isolerte containere
- Energieffektiv belysning
- Logistikk/ kjøreteknikk
- Unngå tomgangskjøring
- Oppdatert/ ny maskinpark
- Energieffektive brakker
- Energieffektiv oppvarming av byggeplass

NYTTIG INFO

TIL DEG SOM JOBBER
I KINNEBERG



Når du starter i Kinneberg vil du få utlevert spesifikt utstyr til din posisjon.

Alle henvendelser om personlig utstyr, klær, ferie eller lønn stilles til personal@kinneberg.no

Henvendelser utenom dette stilles til din nærmeste leder på prosjekt.

Alle må skrive timer hver dag. Timer blir låst hver lørdag p.g.a. fakturering. I kommentarfeltet skal det skrives hva dere har jobbet med.

Biler, arbeidstøy og verktøy er Kinneberg sin eiendom, og skal ikke benyttes i privat sammenheng. Alle har ansvar for vedlikehold og vask, slik at firmaet fremstår ryddig og seriøst.

Forskudd på lønn kan søkes om en gang pr år.

Vi som bedrift og kollega har absolutt nulltoleranse for følgende:

- 1 TYVERI FRA BEDRIFT
ELLER KOLLEGA**
- 2 BRUK AV RUSMIDDEL
I JOBBSAMMENHENG**
- 3 MOBBING ELLER
TRAKASSERING**
- 4 ALVORLIGE BRUDD
PÅ VÅR SIKKERHETS-
POLITIKK**

Ved brudd på en av disse punktene kan du risikere avskjedigelse på dagen.

Som en del av Kinneberg er du en del av ett dyktig lag.

Vi har stor respekt i bransjen, vi har stor gjennomføringskraft, og god tilgang på jobber.

Konkurranseskraften ligger i den gode innsatsen alle legger inn hver dag, slik at vi kan utvikle oss til og bli den absolutte foretrekkende Arbeidsgiveren, eller leverandøren.

Vi ønsker og utvikle de som spiller i lag på med oss. Vi ønsker at alle skal ha det bra på jobb, og komme hjem hver dag.

Har du en bekjent som passer inn i dette vinnerlaget så kan han ta kontakt: personal@kinneberg.no

BEREDSKAP / FØRSTEHJELP

VED ULYKKE MED PERSONSKADE

1. Sikre skadestedet, begrens konsekvensene. Ivareta også din egen sikkerhet.
2. Tilkall hjelp: Ring **113** for ambulanse.
3. Start førstehjelp.
4. Meld fra til ledelsen.
5. Sperr av skadestedet, hold folk unna.
6. Henvis de som ikke deltar på skadestedet til avtalt møteplass.

VED BRANN ELLER EKSPLOSJON

1. Tilkall hjelp: Ring **110** for brannvesenet.
2. Start slukking hvis mulig.
 - a) Ved brann i strømkilder må vann eller pulver **ikke** brukes før strømmen er utkoblet.
 - b) Ved eksplosjonsfare, evakuer området umiddelbart.
3. Vurder spredningsrisikoen. Prøv å avgrense brannen.
4. Evakuer området hvis nødvendig.
5. Meld fra til ledelsen.

Våre byggeplasser
er åpne for leveranser
07:00-16:00 hverdager.



INSTRUKS FOR
**LEVERING
OG HENTING
AV VARER**

– med din og andres sikkerhet i fokus

SOM SJÅFØR HAR DU ANSVAR FOR AT FERDSEL, LASTING OG LOSSING FOREGÅR PÅ EN GOD OG SIKKER MÅTE.

Vi forbeholder oss rett til å nekte deg adgang til eller bortvise deg fra prosjektet, dersom du ikke følger disse sikkerhetsinstruksjonene. Hvis forholdene tilsier det, kan også leveranser sendes tilbake ulosset for omlastning uten kostnad for Kinneberg.

For å kunne levere varer til oss stilles det følgende krav til deg:

- Kontakt prosjektet på telefon/SMS før du kjører inn. Får du ikke svar pr telefon så send SMS.
- Så lenge du oppholder deg på plassen skal du ha på deg synlighetsmarkert arbeidstøy, hjelm, vernebriller, hansker og vernesko.
- Ved rygging skal du ha hjelpemann/signalmann dersom rygging ikke kan skje uten fare.

- Dersom kjøretøyet ditt er over 3,5 tonn skal det være utstyrt med ryggelys og akustisk ryggesignal som starter automatisk ved rygging.
- Sikre faresonen rundt bilen, løftesonen og stedet hvor lasten skal plasseres.
- Hvis lossestedet er ujevnt, må du justere bilens plassering, slik at lasten er stabil.
- Påse at det ikke er snø eller is mellom bunter og pakker, eller at godset har frosset fast. Fjern evt. snø og is fra lasteplan og last før lossing.
- Kontroller godset for å sikre at lasten ikke har forskjøvet seg og at det er trygt å frigjøre lasten.
- Det er kun du som sjåfør som skal åpne bilens sikkerhetsbindinger.
- Lasten skal annhukes og håndteres slik at lasten er stabil under hele løfteoperasjonen. Annhuker skal ha dokumentert sikkerhetsopplæring.
- Sikre at lasten også forblir stabil etter avhuking.
- Har dere behov for hjelp, lån av krantruck o.l. til lossing skal dette avtales med leder for byggeplassen. Senest 24 timer før ankomst.

1. SE ETTER TEGN TIL LIV

Sjekk bevissthet:
Rist forsiktig i skuldrene.
Rop høyt.

Åpne luftveien.
Se etter normal pust.
Ring **113** straks hvis du er i tvil.



Sideleie:
Bare hvis normal
pust i et helt minutt.

2. SKAFF HJELP - RING 113

Få hjelp av andre til å hente hjertestarter.

Så på høyttalerfunksjonen på mobiltelefonen.
Følg rådene fra **113**.

3. START HLR 30:2

Trykk brystet ca 5 cm ned i en takt på 100 per minutt.
Blås bare til brystkassen hever seg.

Gi brystkompresjoner uten opphold hvis du ikke får til å kombinere med innblåsinger.

Fortsett til noen andre kan overta.

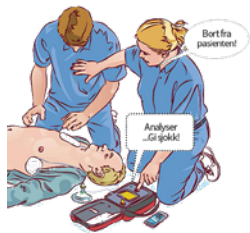


4. SLÅ PÅ HJERTESTARTEREN OG FEST ELEKTRODENE.

Følg hjertestarterens råd.

Fortsett HLR mens hjertestarteren slås på og elektrodene festes.

En elektrode nedenfor pasientens høyre kragebein. En elektrode en håndsbredde nedenfor pasientens venstre armhule.





32 07 54 50

post@kinneberg.no

Ambulanse	113
Politi	112
Brann	110
Legevakt	116 117
Arbeidstilsynet	73 19 97 00
DSB	33 41 25 00
Giftinformasjonen	22 59 13 00