

Lietuvių

KINNEBERG





**ŠIAME VADOVE
PATEIKIAMA INFORMACIJA
APIE TAI, KO TIKIMĖS IŠ
KINNEBERG DARBUOTOJŲ.**

**KINNEBERG VIENAS
TIKSLAS YRA SVARBIAU
UŽ VISKĄ – KAD VISI
DARBUOTOJAI, TIEKĖJAI IR
VERSLO PARTNERIAI NAMO
KASDIEN GALĖTŲ GRĮŽTI
NAMO NESUSIŽALOJĘ.**

Mums tai didžiausia vertybė.
Jokie pinigai ar projektų keliami
iššūkiai negali būti svarbesni už
žmogaus gyvybę ar sveikatą.

- Torleif Kinneberg

Jei darbo negalima atlikti saugiai, mes
paprasčiausiai jo nedarysime. Šis reikšmingas
tikslas įpareigoja mus visus – tiek vadovus,

tiek darbuotojus, tiekėjus ir verslo partnerius. Turime planuoti ir atlikti darbus taip, kad nenukentėtų nei žmonės, nei įrenginiai, nei aplinka. Šis tikslas pasiekiamas tik jei kiekvienas individualiai ir kaip kolektyvas prisiima atsakomybę už HMS darbus kiekviename mūsų vykdomame projekte.

Dėmesys HMS demonstruojamas daugeliu detalių. Pavyzdinga tvarka ir švara, teisingas asmeninių apsaugos priemonių naudojimas, tinkamai planuojami darbai, įdiegtų procedūrų laikymasis bei aktyvus ir efektyvus HMS rizikų identifikavimas bei darbas su rizikos mažinimu. Todėl turime turėti aiškią ir nekompromisinę poziciją sveikatos apsaugos, aplinkosaugos ir darbų saugos klausimais. Tokiu būdu geriausiai galėsi pasirūpinti savimi ir pademonstruoti, kad tau rūpi aplinkiniai ir tai, kad visiems būtų sukurta saugi ir maloni darbo aplinka.



SANKCIJOS

PAŽEIDUS TAISYKLES

1

PRANEŠIMAS DARBO VIETOJE

Kiekvienas asmuo pastebėjęs HMS taisyklių pažeidimą turi pranešti atsakingam atstovui.

2

ŽODINIS ĮSPĖJIMAS

Taikomas esant smulkiems pažeidimams ir kai taisyklės pažeidžiamos pirmą kartą. Žodinis įspėjimas patvirtinamas surašant raštą.

3

RAŠYTINIS ĮSPĖJIMAS

Taikomas esant **rimtiems arba pakartotiniams** pažeidimams aptariant klausimus su projekto / statybų vadovu arba HMS vadovu.

4

NUŠALINIMAS

Taikomas esant pakartotiniams pažeidimams arba sunkinančioms aplinkybėms.



RUH

RAPPORTERING AV
UØNSKEDE HENDELSER

PRANEŠIMAS APIE
NEPAGEIDAUJAMUS
ĮVYKIUS

Apie **visas nelaimes**, avarines ir pavojingas situacijas bei nepageidautinas sveikatos būkles būtina pranešti.

Visos ataskaitos turi būti analizuojamos tam, kad iš jų ir iš vienas kito būtų pasimokyta tam, kad būtų išvengta nelaimių, sveikatos būklės pablogėjimų ir ligų. Būtina per visuotinius susirinkimus ir siunčiant pranešimus informuoti, kokios priemonės bus taikomos. Kiekvieno asmens prisidėjimas teigiamai įtakoja saugumą.

Kiekvienas gali pateikti pranešimą apie nepageidaujamą įvykį per HOLTE telefonu, surašant pranešimą, PNĮ ataskaitą. Dėl to šis asmuo neturi patirti neigiamų pasėkmių.



SJA

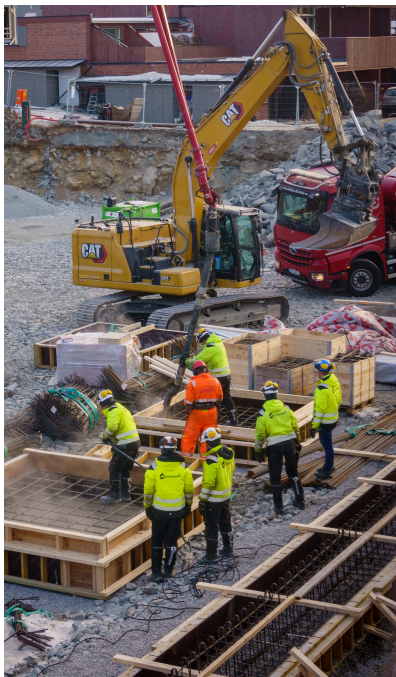
SIKKER
JOBB
ANALYSE

SAUGAUS
DARBO
ANALIZĒ

Tai yra dažniausiai mūsų naudojamas HMS rizikos valdymo įrankis. Siekiame daryti įtaką rizikai, kad būtų galima išvengti nelaimių, sveikatos būklės sutrikdymų ir ligų. SJA leidžia atrasti saugiausią ir patogiausią darbų atlikimo metodą. Visi darbą atliekantys asmenys turi prisidėti prie SJA arba bent jau išsamiai susipažinti su SJA ataskaita.

Svarbiausi SJA elementai

- Kas gali nepasisiekti?
- Kodėl gali nepasisiekti?
Kaip galime išvengti nesėkmės?
- Nustatyti atsakomybę,
kad būtų užkirstas kelias nesėkmei





ASMENINĖS APSAUGOS PRIEMONĖS

Minimalus reikalavimas visiems mūsų vykdomiems projektams:

1. DARBO APRANGA
2. APSAUGINĖ AVALYNĖ
3. GALVOS APSAUGA / ŠALMAS

NEPAMIRŠKITE!

Apsaugos priemonės turi būti parinktos atsižvelgiant į atliekamo darbo pobūdį.

1

DARBO APRANGA

Minimalus reikalavimas yra ilgos kelnės ir marškinėliai. Darbo apranga turi atitikti matomumo reikalavimus (1, 2 ar 3 klasės). Ryškiai paženklinta apranga turi dengti bent viršutinę kūno dalį.

2

APSAUGINĖ AVALYNĖ

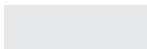
Avalynė turi būti parinkta pagal darbo sritį.

3

GALVOS APSAUGA/ŠALMAS

Šalmas turi būti su ausinėmis, dirželiu, priekiniu žibintuvėliu ir paženklintas asmens pavarde. Šalmas negali būti senesnis negu 4 metų. Įrenginius vairuojantys darbuotojai turi turėti šalmą su savimi ir jį mūvėti išlipant iš įrenginio. Pageidaujama, kad ant šalmų nebūtų piešiama ir rašoma.

SPALVŲ KODAI ANT ŠALMŲ



Darbuotojas-
specialistas



Vadovas



Darbų saugos
atstovas



Svečias



KITOS APSAUGOS PRIEMONĖS

Galime parūpinti įvairių apsaugos priemonių. Jei jūs arba jūsų kolegos turite klausimų dėl to, ko reikia, kreipkitės į savo tiesioginį vadovą arba elektroniniu paštu **persnal@kinneberg.no**

Labai svarbu, kad įranga būtų naudojama saugiai ir grąžinama pasibaigus jos eksploatacijos laikotarpiui.

DARBUOTOJŲ ATSTOVAS

Bendrovėje yra keletas už darbų saugą atsakingų darbuotojų atstovų.

Ši atsakomybė jiems priskirta papildomai prie jų darbo pareigų.

Darbuotojų atstovai turi atstovauti darbuotojų interesus derantis dėl darbo aplinkos. Būdamas darbuotojų atstovu turite rūpintis, kad bendrovės veikla būtų pritaikyta ir būtų laikomasi reikalavimų, o darbai būtų vykdomi užtikrinant darbuotojų saugumą bei gerovę ir užkertant kelią sveikatos sutrikdymui.

SUSIRINKIMAI

Mūsų vykdomuose projektuose organizuojami susirinkimai, kurių metu aptariami pavojingi projektų aspektai.



HMS KORTELĖ /HMS

JŪS TURITE ASMENINĘ HMS KORTELĘ

Šią kortelę privalote dėvėti darbo metu. Atvykdami į ir išvykdami iš darbo būtinai pasižymėkite, kad galėtume tiksliai žinoti, kokie asmenys dirba projekte.



NAUJOKAS PROJEKTE

Atvykus į naują statybvietę kreipkitės į statybvietės vadovus, kad jus užregistruotų.

Jums bus suteikta informacija apie ypatingas taisykles, galiojančią HMS tvarką, darbo laiką, kontaktinius asmenis ir pan.

PASIRŪPINKITE IR SUSIPAŽINKITE SU INFORMACIJA APIE PROJEKTĄ:

- Kur yra gaisro slopinimo įranga?
- Kur galiu rasti pirmosios medicininės pagalbos reikmenų rinkinį?
- Kur rasti informaciją apie skubią pagalbą?
- Kur rasti medžiagų registrą?
- Kur yra susirinkimo vieta nelaimės atveju?
- Su kokiais ypatingais iššūkiais HMS susiduria vykdant šį projektą?

TVARKA IR ŠVARA

NEPRIEKAIŠTINGA TVARKA IR ŠVARA PADEDA:

- Užkirsti kelią nelaimėms ir traumoms
- Užkirsti kelią gaisrams
- Užtikrinti higieną
- Užtikrinti patogią, saugią ir efektyvią darbo vietą

1 APŠVIETIMAS

Pakankamas apšvietimas yra svarbu, siekiant išvengti nelaimių. Visuose vidiniuose koridoriuose ir tamsiose patalpose turi būti apšviesti lempučių girliandomis.

Visa apšvietimo įranga turi būti apsaugota nuo vandens. Ji turi būti išdėstyta taip, kad neakintų.

Apšvietimo lemputės turi būti reguliariai tikrinamos, prižiūrimos ir valomos.

2 KOPĖČIOS

Visų kopėčių viršus arba apačia turi būti saugiai įtvirtinti.

3 PASTOLIAI

Prieš pradedant eksploatuoti aukštesnius negu 2 m aukščio pastolius su platforma jie turi būti patikrinti kvalifikuotų specialistų ir paženklinami patvirtinimo žyma iš visų pusių.

Pastolių stabilumas ar patvarumas gali nukentėti dėl perstatymo, prastų oro sąlygų ar kitų sąlygų, todėl juos būtina pakartotinai patikrinti ir patvirtinti.

Išmontuojant ir perstatant pastolius būtina pakabinti įspėjimo apie pavojų ženklą.

PASTOLIŲ EKSPLOATAVIMO INSTRUKCIJOS

Prieš pradėdant eksploatuoti pastolius darbuotojas privalo įsitikinti, kad:

- Pastoliai yra patikrinti ir patvirtinti kaip tinkami eksploatacijai (žymos).
- Pastoliai turi būti priimti, o jų patikrinimo ataskaita turi būti patvirtinta parašais.
- Pastolių apkrovos klasė tinkama darbui, kuris turi būti atliktas.

Eksploatuojant pastolius darbuotojas turi pasirūpinti, kad:

- Atramos kojoms, keliams ir rankoms nebūtų pašalinti.
- Spaustukai, grindlentės ir kt. nebūtų pašalinti tam, kad pastolių grindyse neatsirastų skylių.
- Sieniniai laikikliai nebūtų pašalinti.
- Ant pastolių nebūtų dedamos atliekos, medžiagos ir įranga.



DULKĖS

JEI NEĮMANOMA
SUMAŽINTI ORE ESANČIOS
DULKIŲ KONCENTRACIJOS
IKI PRIIMTINO LYGIO,
BŪTINA NAUDOTIS
APSAUGOS PRIEMONĖMIS.

Dulkės gali neigiamai veikti kvėpavimo takų gleivinę ir sukelti rimtus negalavimus – pvz. bronchitą ar plaučių uždegimą. Ilgalaikis sąlytis su didele dulkių koncentracija gali sukelti lėtines plaučių ligas.

Esant didelei dulkių koncentracijai ore būtina imtis priemonių, siekiant išvengti arba sumažinti dėl dulkių kylančius sunkumus. Veiksmingos priemonės – reguliarus laistymas arba kitų dulkes surenkančių medžiagų naudojimas.

Patalpose draudžiama naudoti šluotą. Tokiais atvejais turi būti naudojamas dulkių siurblys.

Drėgnų servetėlių naudojimas leidžiamas pirminiam dulkių pašalinimui.

Naudokite įrangą su integruotu dulkių siurbliu.

Dulkių kiekio ore ribinės vertės skiriasi pagal dulkių pobūdį.





FIZINIAI ATITVARAI

Fiziniai atitvarai yra priemonės, skirtos iki minimumo sumažinti nelaimių ir traumų riziką.

Pavyzdžiui, turėklai, pleištai, diskinio pjūklo apsauga ir pan.

Šie atitvarai neturi būti pašalinami ar laužomi. Jie skirti tavo ir tavo kolegos saugumui.

Jei pastebite, kad šie atitvarai yra pažeisti arba sugadinti, būtina nedelsiant juos pataisyti. Tai nepaprastai svarbu tam, kad būtų užkirstas kelias nelaimėms.



PUIKUS PAVYZDYS

Neapsaugota, kyšanti armatūra kelia didelį pavojų. Dėl jos galima patirti rimtų traumų. Rizika gali būti sumažinta naudojantis apsauginėmis priemonėmis.

Nepraeikite pro šalį – pagalvokite apie už jūsų einantį žmogų.



APLINKA

Būdami darbe turime atsižvelgti į mus supančią aplinką.

Būtina iki minimumo sumažinti aplinkai keliamą pavojų ir žalingą poveikį.

Kiekvienas darbuotojas yra atsakingas ir turi prisidėti prie aplinkos apsaugos.





ATLIEKŲ TVARKYMAS

Tinkamas atliekų tvarkymas apima gerą planavimą siekiant, kad atliekų būtų kuo mažiau ir tinkamą esamų atliekų rūšiavimą.

**PAVOJINGOS ATLIEKOS NEGALI
BŪTI MAIŠOMOS KARTU
SU KITOMIS ATLIEKOMIS.
JOS TURI BŪRI METAMOS Į
SPECIALIAS TALPAS.**

Visos atliekos turi būti išrūšiuotos ir metamos į paženklintus konteinerius. Atliekų rūšiavimo tikslas yra paruošti jas perdirbimui. Atliekų rūšiavimas svarbus tiek aplinkai, tiek dėl finansinių priežasčių, tiek dėl to, kad visi turėtume švaresnes, saugesnes ir efektyvesnes darbo vietas.



ENERGIJOS SAŃNAUDOS IR IŠMETAMOSIOS DUJOS

Energijos naudojimas neigiamai veikia
klimatą dėl klimato atšilimą skatinančių dujų.

Svarbu prioritetą teikti sprendimams, kurie leidžia sumažinti energijos sąnaudas, visų pirma, kuro, elektros energijos sąnaudas ir sumažinti atliekų kiekį. Sprendimų pavyzdžiai:

- Izoliuoti konteineriai
- Energiją taupantis apšvietimas
- Logistikos ir pervežimo technika
- Vengti darbo laisva eiga
- Atnaujintas automobilių parkas
- Energiją taupanti įranga
- Energiją taupantis statyb vietės apšvietimas

**NAUDINGA
INFORMACIJA**
DIRBANTIEMS KINNEBERG



Pradėjus dirbti Kinneberg gausite jūsų darbui pritaikytą specifinę įrangą.

Visus klausimus dėl asmeninės įrangos, aprangos, atostogų ir darbo užmokesčių siųskite adresu **personal@kinneberg.no**

Kiti klausimai gali būti užduoti artimiausiam projekte dirbančiam vadovui.

Visi darbuotojai kasdien turi registruoti darbo valandas.

Darbo laiko apskaitos žiniaraščių nebegalima koreguoti nuo šeštadienio dėl to, kad bus išrašomos sąskaitos-faktūros. Komentarų skiltyje būtina pažymėti, koks darbas buvo atliekamas.

Automobiliai, darbo apranga ir įrankiai yra Kinneberg nuosavybė, todėl jie negali būti naudojami asmeniniams tikslams. Visi darbuotojai privalo rūpintis ir skalbti savo darbo aprangą. Bendrovės darbuotojai turi viHMSa atrodyti rimtai ir tvarkingai.

Bendrovė ir visi kolegos
visiškai nepakęsimė:

- 1 VAGYSČIŲ IŠ BENDROVĖS
IR DARBO KOLEGŲ**
- 2 KVAIŠALŲ NAUDOJIMO
DARBO METU**
- 3 PATYČIŲ IR PRIEKABIAVIMO**
- 4 RIMTŲ DARBŲ SAUGOS
TVARKOS PAŽEIDIMŲ**

Pažeidus vieną iš minėtų punktų
rizikuojate būti nušalintas nuo darbo.

Dirbdami Kinneberg esate profesionalios komandos dalis.

Esame gerbiami savo verslo srityje, pajėgūs įgyvendinti projektus ir galime pasiūlyti darbą.

Konkurencingumas slypi pastangose, kurias dedame siekdami tobulėti ir tapti prioritetiniu darbdaviu ar rangovu.

Taip pat norime padėti tobulėti visiems mūsų komandos nariams. Trokštame, kad visi mėgautųsi savo darbu ir kas vakarą grįžtų namo.

Jei pažįstate žmogų, kuris tiktų mūsų laimėtojų komandai, galite su mumis susisiekti adresu: **personal@kinneberg.no**

PARENGTIS / PIRMOJI MEDICININĖ PAGALBA

ĮVYKUS NELAIMEI, KAI SUŽALOJAMAS ŽMOGUS

1. Apsaugoti traumos vietą ir sumažinti pasekmes. Taip pat pasirūpinti savo saugumu.
2. Iškviesti pagalbą telefonu **113** – greitosios medicininės pagalbos personalą.
3. Suteikti pirminę pagalbą.
4. Informuoti vadovus.
5. Aptverti nelaimės vietą ir neprileisti žmonių artyn.
6. Nukreipti nelaimės vietoje nesančius asmenis į sutartą susirinkimų vietą.

KILUS GAISRUI AR ĮVYKUS SPROGIMUI

1. Iškviešti pagalbą telefonu **110**
– priešgaisrinę tarnybą.
2. Pradėti gaisro slopinimo darbus,
jei tai įmanoma.
 - a) Kilus gaisrui šalia elektros šaltinio vandens
ir miltelių **negalima naudoti**, kol nebus
atjungtas elektros energijos tiekimas.
 - b) Esant sproginimo pavojui
nedelsiant evakuokitės.
3. Įvertinkite gaisro išplitimo riziką.
Pamėginkite apriboti liepsną.
4. Jei būtina, evakuokitės.
5. Informuokite vadovus.

Į mūsu statybviетę patiekti
medžiagas galima darbo dienomis
tarp **07:00** ir **16:00**.



INSTRUKCIJOS

PREKIŲ PRISTATYMO IR PAĖMIMO

– daugiausia dėmesio skiriant
jūsų ir aplinkinių saugumui

KAIP VAIRUOTOJAS ESATE ATSAKINGAS UŽ TAI, KAD EISMAS, PREKIŲ PAKROVIMAS IR IŠKROVIMAS VYKTŲ SAUGIAI.

Pasiliekame teisę neleisti jums įvažiuoti arba nušalinti jus nuo projekto, jei nesilaikysite saugos instrukcijų. Susiklosčius tam tikroms aplinkybėms prekės taip pat gali būti išsiųstos atgal neiškrovus perkrovimui ne Kinneberg sąskaita.

Jei norite pristatyti mums prekes, turite įgyvendinti šiuos reikalavimus:

- Susisiekti telefonu / trumpąja žinute prieš įvažiuojant į statybvietę. Jei neatsiliepiame telefonu, parašykite mums žinutę.
- Visą laiką, kurį būsite statybvietėje, turite vilkėti paženklintą darbo aprangą, mėvėti šalną, apsauginius akinius, pirštines ir apsauginę avalynę.
- Judėdami atbuline eiga turite klausyti reguliuojančio asmens nurodymų, jei judėjimas negalimas be rizikos.

- Jei automobilis sveria daugiau nei 3,5 tonos, jame turi būti įrengti žibintai ir atbulinės eigos signalas, kuris važiuojant atbuline eiga įsijungia automatiškai.
- Pavojaingos zonos aplink automobilį, krovinio iškėlimo ir sandėliavimo vietą turi būti atitvertos.
- Jei iškrovimo vieta nelygi, turite pastatyti automobilį taip, kad krovinys būtų sukrautas stabiliai.
- Pasirūpinkite, kad tarp pakuočių nepatektų sniegas ir ledas ir kad prekės nesusaltų. Pašalinkite sniegą ir ledą iš iškrovimo aikštelės prieš pradėdami darbą.
- Patikrinkite, ar prekės nepasislinko ir įsitikinkite, kad iškrauti krovinį yra saugu.
- Tik jūs, automobilio vairuotojas, galite pašalinti užantspauduotas automobilio dureles.
- Krovinys turi būti nukabintas taip, kad visą iškėlimo laiką jis būtų stabilus. Kabinėtojai turi turėti kvalifikaciją patvirtinančius dokumentus.
- Pasirūpinti, kad ir po nukabinimo krovinys būtų stabilus.
- Jei jums reikia pagalbos, išsinuomoti keltuvą ar kitą iškrovimo techniką, aptarkite tai su statybietės vadovu iki atvykimo likus ne mažiau kaip 24 valandoms.

1. IEŠKOKITE GYVYBĖS ŽENKLŲ

Patikrinkite sąmoningumą:
Atsargiai pajudinkite žmogų suėmus už pečių.
Garsiai sušukite



Atpalaiduokite kvėpavimo takus.
Stenkitės nustatyti, ar asmuo kvėpuoja.
Jei kyla abejonių, kuo skubiau skambinkite telefonu **113**.



Guldykite ant šono:

Tik jei asmuo normaliai kvėpuoja visą minutę.

2. PASIRŪPINKITE PAGALBA – SKAMBINKITE TELEFONU 113

Paprašykite aplinkinių atnešti defibriliatorių.

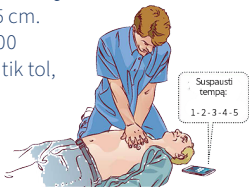
Ijunkite mobiliojo telefono garsiakalbį. Laikykitės 113 pagalbos linijos darbuotojų nurodymų.

3. PRADĒKITE ŠIRDIES IR PLAUČIŲ MASAŽĀ 30:2

Spauskite krūtinės lāstā 5 cm.
Per minūtē turite atlikti 100
paspaudimū. Pūskite orā tik tol,
kol krūtinės lāsta pakils.

Masažuokite krūtinės
lāstā be sustojimo, jei
negalite pūsti oro.

Tęskite gaivinimā, kol šj darbā galēs
perimti kitas asmuo.

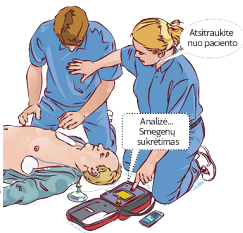


4. IJUNKITE DEFIBRILIATORIŲ IR PRITVIRTINKITE ELEKTRODUS

Laikykitēs defibrilatoriaus naudojimo instrukcijū.

Tęskite širdies ir plaučių
masažā, kol bus ijungtas
defibriliatorius ir
pritvirtinti elektrodai.

Vienas elektrodas turi
būti tvirtinamas dešinėje
paciento krūtinės pusėje,
kitā – per plaštakā nuo
kairiosios pažasties.





32 07 54 50

post@kinneberg.no

Greitoji medicinos pagalba	113
Policija	112
Priešgaisrinė tarnyba	110
Budintys gydytojai	116 117

Darbo inspekcija (Arbeidstilsynet)

73 19 97 00

Visuomenės sveikatos centras (DSB)

33 41 25 00

Apsinuodijimų informacijos linija

22 59 13 00